

mdsaudit.

MDS GÜMRÜK VE DIŞ TİCARET DENETİM DANIŞMANLIK LTD. ŞTİ.

MDS BÜLTEN

AYLIK BÜLTEN
2025 AĞUSTOS

İÇİNDE NE VAR?

- ❑ Kargo şirketlerinin beyanlarında usulsüzlük cezası düzenlemesi
- ❑ Dahilde İşleme Rejimi Kararında düzenlemeler
- ❑ GV, ADV, EMY ve Gözetim uygulamalarına ilişkin düzenlemeler
- ❑ TL dönüşümünün desteklenmesine ilişkin süre düzenlemesi
- ❑ İhracat bedellerinin MB'na satışına yönelik süre düzenlemesi
- ❑ TAREKS düzenlemeleri
- ❑ Antrepo açılış ve işleyişine ilişkin düzenlemeler
- ❑ Hususi pasaportlara yönelik düzenlemeler

MDS Gümrük ve Dış Ticaret Denetim Danışmanlık Ltd. Şti.

1472 Sok. No: 30 Kat: 4 D: 7 Alsancak - İZMİR

Tel: 0532 06 07 637

e-posta: info@mdsaudit.com

web: www.mdsaudit.com

Geçtiğimiz Ağustos ayı dış ticaret mevzuatı değişimleri adına hareketli bir ay oldu. Artık rutin hale geldiğini söyleyebileceğimiz ADV (Anti Damping Vergisi), EMY (Ek Mali Yükümlülük) ve Gözetim uygulamalarının dışında, bazı temel düzenlemelerde yapılan yapısal değişiklikler, alışlagelmiş uygulama yöntemlerimizi ve ezberimizi değiştirmemizi gerektirecek gibi duruyor.

Bu değişikliklerden ilki, belkide en önemlisi olarak

Dahilde İşleme Rejim Kararı'nda yapılan düzenleme sayılabilir. Yeni düzenleme ile, daha önce tali düzenlemeler ile belirlenmiş bulunan ve İdarece ortak uygulaması maalesef bulunmayan, ihracı gerçekleşmediği tespit edilen ithal eşyasına ilişkin ne yapılacağı hususu Karar'a bağlanmış oldu. Ayrıca, daha önce (OKS ve YYS belgelerine sahip olunması hali hariç olmak üzere) herkese aynı şartlarda uygulanan teminat oranlarının firma bazında farklı belirlenmesi ve şartlı muafiyet sistemi yerine geri ödeme sistemi kullanımının temini için risk analizi yapılarak farklı belirlemeler yapılacak olması, Dahilde İşleme Rejimi kullanımını ciddi ölçüde etkileyecek, uygulayıcılar açısından da operasyonel zorluklar çıkaracaktır.

Diğer yandan TAREKS Tebliğinde yapılan değişiklik, büyük oranda gümrük müşavirleri üzerinden vekaleten yürütülen TAREKS işlemlerinde gümrük müşavirlerini sistem dışına atarak operasyonel sorumluluğu ilgili firmalara doğrudan yüklemiş oldu. Antrepo açma ve işletme şartlarında getirilen ağırlaştırmalar ve gümrük müdürlükleri bazında ele alınması öngörülen sayısal kısıtlamalar ise A tipi Genel Antrepo açılışında son yıllarda Bakanlıkça fiilen uygulanmakta olan kısıtlamalara yasal zemin niteliğinde.

Sektörel gelişmelerden haberdar olmanızı sağlamak amacıyla, Ağustos ayında nispeten yoğun miktardaki düzenlemeleri ele alan bir Bülten hazırladık, yararlı olmasını umuyoruz.



Dr. Levent ÖZKARDEŞ
Kurucu | Genel Müdür | YGM

GEÇTİĞİMİZ AY NELER OLDU?

POSTA VE HIZLI KARGO ŞİRKETLERİNİN BEYANLARINDA USULSÜZLÜK CEZASI DÜZENLEMESİ YAPILDI.

4458 Sayılı Gümrük Kanununun Bazı Maddelerinin Uygulanması Hakkında Kararın 128/4 maddesinde düzenleme yapılarak, Karar'ın 126'ncı maddesi kapsamında yetkilendirilen posta idaresi veya hızlı kargo taşımacılığı yapan şirketlerin, Kararın Onuncu Kısımında yer alan hükümlere aykırı davrandıklarının tespiti halinde, fiilin daha ağır bir cezai yaptırımını gerektirmemesi durumunda basitleştirilmiş gümrük beyannamesi kapsamında usulsüzlüğe konu her bir taşıma senedi için Gümrük Kanunu 241/1 usulsüzlük cezası uygulanacağı düzenlendi. ([MDS Sirküler 2025/79](#) ile detay bilgisi verilmiştir.)

DAHİLDE İŞLEME REJİMİ KARARINDA DEĞİŞİKLİK YAPILDI.

DiİB kapsamındaki yurt içi alım belge süresi içerisinde gerçekleşeceği, DiİB kapsamında verilecek ek sürelerin Tebliğ ile belirleneceği, ihracı gerçekleşmediği tespit edilen ithal eşyasına ilişkin alınmayan verginin tahsil edileceği ve Gümrük Kanunu'nun 238'inci maddesi çerçevesinde işlem uygulanacağı, belgede belirtilen "Şartlar" kısmına uyulmaması halinde, kısıtlama olmaksızın belirli sürelerle yeni belge/izin verilmeyeceği, teminat oranları ve şartlı muafiyet sistemi yerine geri ödeme sistemi kullanımının firmanın risk analizi sonucuna göre belirleneceği düzenlendi. ([MDS Sirküler 2025/79](#) ile detay bilgisi verilmiştir.)



BAZI BORU BAĞLANTI

PARÇALARINA GÖZETİM GETİRİLDİ.



7307.99.80.00.00 GTİP'te sınıflandırılan "Diğerleri" tanımlı bazı demir veya çelikten boru bağlantı parçalarının ithalatında ileriye yönelik olarak gözetim uygulaması getirildi. (Gözetim tutarları için [MDS Sirküler 2025/78](#) sayılı sirkülerimizi inceleyebilirsiniz.)

İSPANYA HARIÇ AB

MENŞELİ/ÇIKIŞLI BAZI ZİNCİR

VE AKSAMINA ADV GETİRİLDİ.

AB (İspanya hariç olmak üzere) menşeli/çıkışlı 7315 GTP'te sınıflandırılan bazı muhtelif mafsallı halkalı zincirler ve aksamı ithalatında ADV uygulaması getirildi. (ADV oranları için [MDS Sirküler 2025/82](#) sayılı sirkülerimizi inceleyebilirsiniz.)



BAZI ÖĞÜTÜCÜ BİLYALAR İÇİN

EMY UYGULAMASINA DEVAM

EDİLECEK.

"Öğütücü bilyalar ve öğütmeye mahsus benzeri/diğeri eşya" tanımlı eşyanın ithalinde Ek Mali Yükümlülük (EMY) şeklinde uygulanmakta olan korunma önleminin 3 yıl süreyle devamına karar verildi. (EMY tutarları için [MDS Sirküler 2025/75](#) sayılı sirkülerimizi inceleyebilirsiniz.)



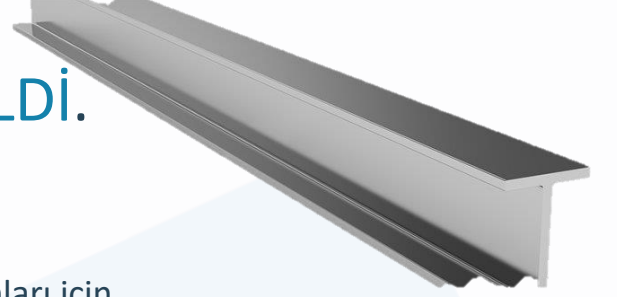


ÇİN MENŞELİ GAZLA ÇALIŞAN ANINDA SU ISITICILARA ADV GETİRİLDİ.

Çin menşeli 8419.11.00.00.00 GTİP altında yer alan “gazla çalışan anında su ısıtıcılar” ürünü ithalatında ADV uygulaması getirildi. (ADV oranları için [MDS Sirküler 2025/87](#) sayılı sirkülerimizi inceleyebilirsiniz.)

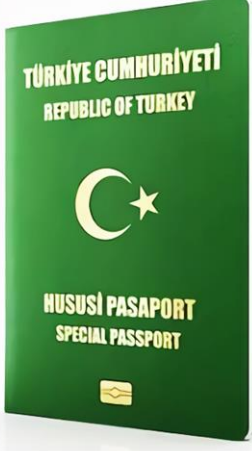
KORE MENŞELİ BAZI YASSI ÇELİKLER İÇİN ADV GETİRİLDİ.

Kore menşeli “rulo halinde olmayan sıcak haddelenmiş yassı çelik” (kalın levha) ürünü ithalatında ADV uygulaması getirildi. (ADV oranları için [MDS Sirküler 2025/87](#) sayılı sirkülerimizi inceleyebilirsiniz.)



ELEKTRİKLİ TERMOSİFONLAR İÇİN ADV UYGULAMASINA DEVAM EDİLECEK.

Çin, İtalya ve Sırbistan menşeli “diğerleri” eşya tanımlı ‘termosifon-elektrikli, depolu su ısıtıcısı’ ürünü ithalatında ADV uygulamasına devam edilmesi kararlaştırıldı. (ADV oranları için [MDS Sirküler 2025/87](#) sayılı sirkülerimizi inceleyebilirsiniz.)



İHRACATÇILARA YEŞİL PASAPORT VERİLMESİNE İLİŞKİN KARARDA DEĞİŞİKLİK YAPILDI.

Firma yetkilisi statüsünün kaybına istinaden doğan iade yükümlülüğünün pasaport sahibi tarafından yerine getirilmemesi durumunda, ilgili kişiye 4 yıl süre ile hususi damgalı pasaport verilmeyeceği düzenlendi. (Detaylı bilgi için [MDS Sirküler 2025/84](#) sayılı sirkülerimizi inceleyebilirsiniz.)

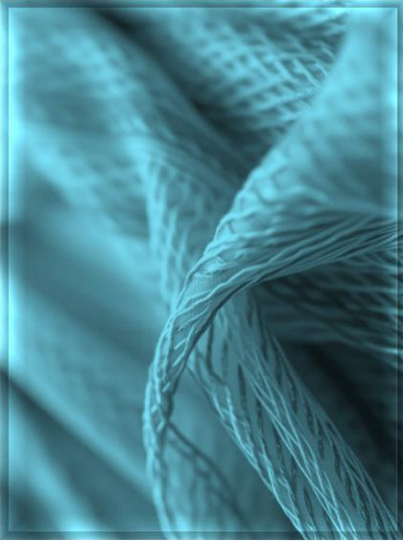
AYÇİÇEĞİ TOHUMU YAĞI'NIN GV ORANI DÜŞÜRÜLDÜ.

Daha önce %36 olarak belirlenmiş bulunan gümrük vergisi oranı, değişiklik yapılarak %30 oranına indirildi. (Güncel GV oranları için [MDS Sirküler 2025/84](#) sayılı sirkülerimizi inceleyebilirsiniz)



5407 GTP'TE YER ALAN BAZI EŞYANIN İTHALATINDA ADV UYGULAMASI GENİŞLETİLDİ.

ÇHC, Kore, Tayland, Malezya ve Çin Tayvanı menşeli 5407 GTP altındaki "sentetik filament iplikten dokunmuş mensucat (giyim için olanlar)" ithalatında ADV uygulaması Mısır menşeli/çıkışlı olarak yapılan ithalata yönelik olarak genişletildi. (ADV oranları için [MDS Sirküler 2025/85](#) sayılı sirkülerimizi inceleyebilirsiniz)



YURT DIŐI KAYNAKLI DÖVİZLERİNİN TL'YE DÖNÜŐÜMÜNÜN DESTEKLENMESİNE İLİŐKİN SÜRE UZATILDI.



Firmaların ihracat bedeli dövizlerinin TL'ye dönüşümünün desteklenmesi uygulaması kapsamında sağlanan %3'lük döviz dönüşüm desteđi uygulaması son geçerlilik tarihi 31.07.2025 tarihinden 31.10.2025 tarihine uzatıldı. (Detaylı bilgi için [MDS Sirküler 2025/73](#)'i inceleyebilirsiniz.)

İHRACAT BEDELLERİNİN MERKEZ BANKASINA SATIŐ ZORUNLULUĐUNA YÖNELİK SÜRE UZATILDI.



İhracat bedellerinin %35 oranındaki bankalara satışına yönelik uygulamanın son geçerlilik tarihi 31.07.2025 tarihinden 31.10.2025 tarihine uzatıldı. ([MDS Sirküler 2025/74](#) ile detay bilgisi verilmiştir.)



DIŞ TİCARETTE RİSK ESASLI KONTROL SİSTEMİ HAKKINDA TEBLİĞ YAYIMLANDI.

TAREKS kapsamında işlem yapacak firmaların ve firmalar adına işlem yapacak kullanıcıların elektronik ortamda tanımlanmasına ve yetkilendirilmesine dair esaslar belirlendi. (Detaylı bilgiye [MDS Sirküler 2025/76](#) ile ulaşılabilmektedir.)

ANTREPO AÇILIŞ VE İŞLEYİŞİNE İLİŞKİN DÜZENLEMELER YAPILDI.

Gümrük Yönetmeliğinin “Gümrük Antrepoları”, “Yatırım İzni”, “İzin”, “Antrepoya eşya girişinin durdurulması ve iznin geri alınması” başlıklı maddelerinde düzenlemeler yapıldı, “GEÇİCİ MADDE 24” eklendi ve Yönetmelik eki EK-80 yapılan değişikliklere paralel olarak düzenlendi. (Detaylı bilgiye [MDS Sirküler 2025/80](#) ile ulaşılabilmektedir.)



Bültenimiz konusu hususlardan güncel olarak haberdar olmak için [MDS | Başvuru Yap bağlantısından](#) Düzenli Sirküler Üyelik Başvurusu yaparak MDS Sirküler dağıtım listemize kayıt olabilirsiniz.

■ Danışmanlık
■ Denetim

■ Eğitim
■ YGM Hizmetleri

İrtibat Adresi:

1472 Sokak No: 30 Kat: 4 Daire: 7 Alsancak / İZMİR

Mobil: +90 532 06 07 637 e-posta: info@mdsaudit.com

www.mdsaudit.com